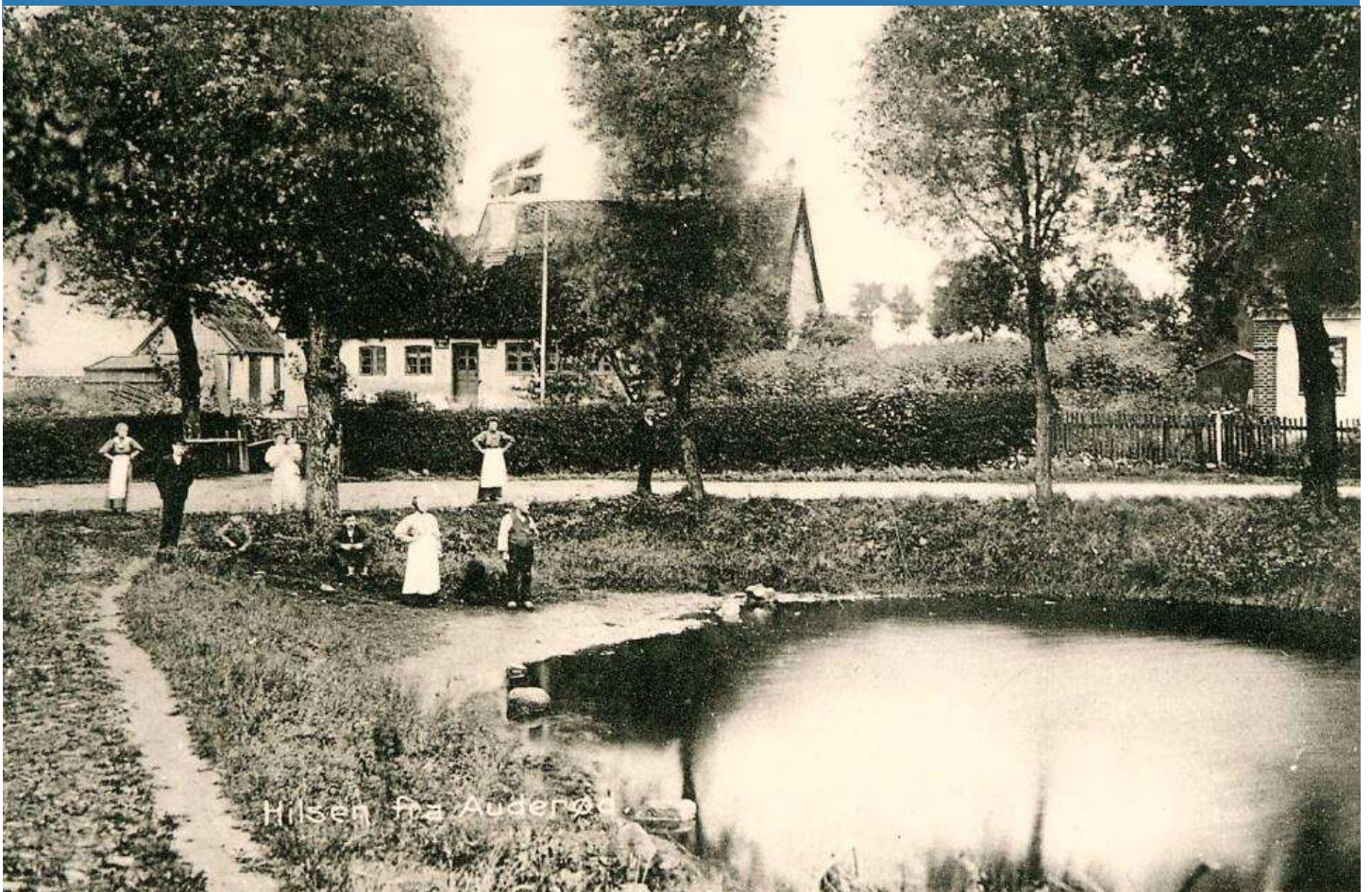


Avderødvej 2 - 19 Avderød, Karlebo Sogn



Avderødvej 2

Matrikelnummer

Matr.nr. 10g Avderød by, Karlebo sogn, som er på 2500 m2.

Matr.nr. 10h Avderød by, Karlebo sogn, som er på 734 m2.

Begge parceller er i 1960 udstykket fra matr.nr. 10b Avderød by, Karlebo sogn

Avderødvej 4A og 4B

- **Se særskilt dokument.**
-

Avderødvej 6

Matrikelnummer

Matr.nr. 10e Avderød by, Karlebo sogn, som er på 1429 m2. Ejendommen er udstykket i 1957 fra matr.nr. 10c Avderød by, Karlebo sogn. Bygningen er opført i 1958.

Avderødvej 8A – nyt hus

Matrikelnummer

Matr.nr. 10c Avderød by, Karlebo sogn, som er på 1441 m2. Ejendommen er opført i 1989.

Matr.nr. 3b Avderød by, Karlebo sogn er udtaget af matriklen og inddraget under matr.nr. 10c.

Matr.nr. 3b

1. Skøde lyst den 23.6.1943 til **frk. Anne Marie Jørgensen**
 2. Skøde lyst den 23.6.1920 til **Ole Jørgensen**
 3. Fogedudlægsskøde af 29.9.1899 til lervarefabrikant **Hans Laurits Madsen**
-

Avderødvej 8B - Værkstedet

Matrikelnummer

Matr.nr. 10f Avderød by, Karlebo sogn. Matr.nr. 10i Avderød by, Karlebo sogn er lagt ind under matr.nr. 10f.

Ejere til og med 1943

1. Skøde lyst den 22.5.1925 til **Lauritz P. Nielsen** (2b)
 2. Skøde lyst den 8.7.1910 til **Lauritz P. Nielsen** (10c)
 3. Skøde af 8.7.1908 til **Rasmus Peter Nielsen**
 4. Fogedudlægsskøde af 8.7.1908 til **P. Jensen**
 5. Skøde af 4.6.1906 til **Jens Pedersen**
 6. Gårdejer **Christian Valdemar Andersen**
-

Avderødvej 10

Matrikelnummer

Matr.nr. 2i Avderød by, Karlebo sogn, som er på 3167 m². Ejendommen er i 1956 udstykket fra matr.nr. 2b Avderød by, Karlebo sogn.

Avderødvej 12

Matrikelnummer

Matr.nr. 2g Avderød by, Karlebo sogn, som er på 1655 m². Ejendommen er i 1935 udstykket fra matr.nr. 2b Avderød by, Karlebo sogn. Ejendommen er bygget 1935.

Ejere til og med 1943

1. Skøde af 22.3.1935 til **Knud Fridjof Nielsen**

2. Skøde af 22.5.1924 til **Laurids Nielsen**

3. **Chr. Jacobsen**

Avderødvej 15

Matrikelnummer

Matr.nr. 1e Avderød by, Karlebo sogn, som er på 800 m². Ejendommen er udstykket i 1988 fra matr.nr. 1a Avderød by, Karlebo sogn. Ejendommen er opført i 1925.

Bygningen er fra 1901 og der har været kommunekontor i bygningen, som blev udstykket til ejerlejligheder.

Ejere til og med 1943

1. Karlebo Kommune

Avderødvej 17 st.

Matrikelnummer

Matr.nr.1d Avderød by, Karlebo sogn. Ejendommen er opdelt i to ejerlejligheder i 1988. Jorden var oprindelig skolejord. Arealet er på 803 m². Bygningen er opført i 1912. Beboelse på 73 m² og 9 m² udhus og 31 m² loft.

Ejere til og med 1943

1. Skolejord

Avderødvej 17, 1

Matrikelnummer

Matr.nr.1d Avderød by, Karlebo sogn. Ejendommen er opdelt i to ejerlejligheder i 1988. Jorden var oprindelig skolejord. Arealet er på 803 m². Bygningen er opført i 1912. Beboelse på 73 m² og 9 m² udhus og 31 m² loft.

Ejere til og med 1943

1. Skolejorden
-

Avderødvej 18

Matrikelnummer

Matr.nr. 2k Avderød by, Karlebo sogn, som er på 1507 m². Parcellen er udstykket i 1966 fra matr.nr. 2d Avderød by, Karlebo sogn. Ejendommen er opført 1967.

Avderødvej 19

Avderød Rytterskole, nu Avderød Lokalhistorisk Museum

Matrikelnummer

Matr.nr. 1a Avderød by, Karlebo sogn. Oprindelig havde skolejorden matr.nr. 1 Avderød by, Karlebo sogn.

Ved udskiftningen i 1789 fik skolelodden matr.nr. 1, idet der ikke var en kirkelod. Skolen fik tillagt 8 tdr. land. Langbrugsministeriet godkendte den 6.10.1924, at matrikelnummer 1 Avderød by, Karlebo sogn blev opdelt i matr.nr. 1a Avderød by, Karlebo sogn, som forblev ved lærerembedet og matr.nr. 1b Avderød by, Karlebo sogn, som kunne sælges.

Historie

Rytterskolen i Avderød blev opført i 1723 på matriklen, som ligger mellem tre store gårde. Rytterskolen blev ombygget i 1845-46. Den 21. maj 1845 blev der i Forstanderskabets møde fremlagt forslag til tegning og overslag for en tilbygning til Avderød Skole, hvor udgiften vurderedes til 658 rdl. Det blev vedtaget at ansøge amtet om et tilskud på halvdelen af udgiften, da skolen var en kongelig bygning. Tilbygningen blev udført i 1846 og kostede 580 rdl. Der blev ikke givet tilskud. I 1853 blev det nødvendigt at opføre en ny skole, som kom til at ligge i Karlebo, da der var for mange børn til Avderød Skole.

Lærer Erslev blev ansat i 1866 ved Avderød Skole. Han krævede en del istandsætter, og det blev vedtaget, at gulvet i Skolestuen skulle omlægges med bræddegulv samt udhusene skulle forbedres og et svinehus skulle opføres. I maj 1866 vedtoges det endvidere at udvide udhuset

til skolen med 2 fag i den østre ende til lade og 1 fag i den vestre ende til tørvehus og latriner. Arbejdet blev overdraget til hjulmand Hans Hansen, Hesselrød for 219 rdl.

I august 1900 blev der holdt licitation over opførelse af en forskole ved Avderød Skole. Arbejdet blev overdraget til bygmester J. P. Petersen, Asminderød for 6.900 kr. Til dækning af udgifterne blev optaget et lån på 5 pct. På 7.600 kr. hos sognerådets formand gårdejer Niels Olsen, Egemosegård.

Skolen blev nedlagt i 1926, hvorefter den var bolig for Karlebo Kommunes administrationschef til 1969.

Efterfølgende blev ejendommen indrettet med to lejligheder til kommunalt ansatte indtil 1976. I 1976 oprettede Karlebo Lokalhistorisk Forening først Lokalhistorisk Arkiv, som ved sammenlægningen af Fredensborg-Humlebæk kommune og Karlebo kommune flyttede til Fredensborg Rådhus, og senere Avderød Lokalhistorisk Museum. **[Link til Avderød Lokalhistorisk Museum](#)**

Lærer

- Lærer Erslev blev ansat i 1866 ved Avderød Skole.
- Lærer Kristian Jakobsen født 1897. Død 1947. Bopæl: Avderød Rytterskole 1924. Lærer i Vejenbrød til 1924.

Ejere

1. Karlebo Kommune – Skolejorden

Lejebjord

I 1876 blev jorden forpagtet til Ole Rasmussen.
